

CARTILHA DE EDUCAÇÃO AMBIENTAL



DENGUE:

PREVENIR PARA PROTEGER

EDUCAR-SE AMBIENTALMENTE É, AO FIM, EDUCAR-SE PARA O OUTRO. ANTES DAS MÍNIMAS ESCOLHAS COTIDIANAS, COMO A DECISÃO SOBRE EM QUAL TIPO DE GERAÇÃO DE ENERGIA INVESTIR, DEVERIA HAVER SEMPRE UMA PERGUNTA SIMPLES E FUNDAMENTAL:

QUE TIPO DE LUGAR PARA VIVER QUEREMOS DEIXAR ÀS FUTURAS GERAÇÕES?

PORQUE É DA RESPOSTA A ESSA PERGUNTA QUE ATITUDES PODEM SER MUDADAS. QUESTIONAR-SE É O PRIMEIRO PASSO. ANALISAR E DECIDIR, O SEGUNDO. AGIR, O TERCEIRO. AS CARTILHAS AQUI PRODUZIDAS BUSCARÃO AJUDAR PRINCIPALMENTE OS MORADORES, ASSOCIAÇÕES, ESTUDANTES, EMPRESÁRIOS, COMERCIANTES A CUMPRIR ESSA TRIPLA JORNADA DE CONHECER, ELEGER E TRANSFORMAR. ALIÁS, TRANSFORMAR É PALAVRA-CHAVE QUE CONSTA NO DNA DA (RE)ENERGISA.



OS TEMAS QUE SE SUCEDERAM POR AQUI VÃO DA RESPONSABILIDADE DE CADA PESSOA PELO EQUILÍBRIO DO PLANETA AO PAPEL ESPECÍFICO DA ESCOLA, DAS EMPRESAS, DOS EMPRESÁRIOS, DOS EDUCADORES AMBIENTAIS E DA COMUNIDADE LOCAL. INSERIR-SE NESSE CAMPO DE CONHECIMENTO, NOS DEBATES QUE ELE PROPÕE, É INSERIR-SE EM ASSUNTO DE IMPORTÂNCIA MUNDIAL. É PENSAR SOBRE OS RUMOS DE NOSSA PRÓPRIA VIDA.

VAMOS JUNTOS.

ENERGISA PRA TODOS.



GRUPO **ENERGISA**

FUNDADO EM MINAS GERAIS, NO ANO DE 1905, O GRUPO ENERGISA SEMPRE TEVE EM SEU DNA A INOVAÇÃO COMO CARACTERÍSTICA MAIS FORTE, E O FOCO DE TRANSFORMAR ENERGIA EM CONFORTO E DESENVOLVIMENTO PARA AS PESSOAS.

HOJE É O MAIOR GRUPO EMPRESARIAL PRIVADO DO SETOR ELÉTRICO. SÃO 16 MIL COLABORADORES PRÓPRIOS QUE ATUAM EM TODAS AS REGIÕES DO BRASIL PARA CONECTAR MAIS DE 20 MILHÕES DE PESSOAS À MELHOR SOLUÇÃO DE ENERGIA.

UMA EMPRESA EM FRANCA EXPANSÃO, QUE COLOCA O CLIENTE NO CENTRO DA ESTRATÉGIA, E POR ISSO, ATUALMENTE OFERECE EM SEU PORTFÓLIO MUITO ALÉM DA DISTRIBUIÇÃO E GERAÇÃO DE ENERGIA, MAS SERVIÇOS QUE CONSEGUEM INCLUIR SEUS CLIENTES NAS MELHORES SOLUÇÕES QUE O GRUPO ENERGISA PODE OFERECER EM SUAS DIVERSAS ÁREAS DE ATUAÇÃO.



AS ATIVIDADES DO GRUPO ENERGISA INCLUEM AS SOLUÇÕES ENERGÉTICAS, POR MEIO DA MARCA (RE)ENERGISA, COM ENERGIAS RENOVÁVEIS, COMERCIALIZAÇÃO NO MERCADO LIVRE E SERVIÇOS DE VALOR AGREGADOS. TAMBÉM TEMOS ATIVOS EM TRANSMISSÃO E GERAÇÃO CENTRALIZADA.

O GRUPO ENERGISA EXISTE PARA TRANSFORMAR ENERGIA EM CONFORTO, EM DESENVOLVIMENTO E EM NOVAS POSSIBILIDADES COM SUSTENTABILIDADE, OFERECENDO SOLUÇÕES ENERGÉTICAS INOVADORAS AOS CLIENTES, AGREGANDO VALOR AOS ACIONISTAS E OPORTUNIDADE AOS SEUS COLABORADORES.



(RE)ENERGISA: SOMOS ENERGIA EM EVOLUÇÃO

PROVER SOLUÇÕES AMBIENTAIS SUSTENTÁVEIS
CUSTOMIZADAS A CADA NECESSIDADE REQUER PARCERIA
SUSTENTÁVEL COM CRESCIMENTO PLANEJADO,
CONTÍNUO E QUE TEM NA SUA VANGUARDA O QUE HÁ DE
MELHOR EM SOLUÇÕES MULTIDISCIPLINARES EM
PROJETOS E SOLUÇÕES AMBIENTAIS.

SOMOS A REENERGISA- **(RE)**NOVAR IDEIAS,
(RE)SSIGNIFICAR CONCEITOS, CONECTAR OS NOSSOS
CLIENTES À MELHOR SOLUÇÃO DE ENERGIA E JUNTOS
CONSTRUIRMOS UM MUNDO MAIS SUSTENTÁVEL.

(re)energisa



NOSSO NEGÓCIO É OFERECER SOLUÇÕES QUE FAZEM COM
QUE TODOS GANHEM AO ESCOLHER A NOSSA EMPRESA.
SÓ ASSIM É POSSÍVEL UM CRESCIMENTO SUSTENTÁVEL.

NOSSO PROPÓSITO É SER PROTAGONISTA NA
TRANSFORMAÇÃO ENERGÉTICA CONECTANDO PESSOAS E
EMPRESAS A MELHOR SOLUÇÃO ENERGIA, CONSTRUINDO
UM MUNDO MAIS SUSTENTÁVEL.



SUMÁRIO

(1)IMPORTÂNCIA DA EDUCAÇÃO AMBIENTAL	2
(2)A ENERGISA	4
(3)A (RE)ENERGISA PRA TODOS	5
(4)O QUE É A DENGUE?	10
(5)INTRODUÇÃO	11
(6)TRANSMISSÃO	12
(7)SINTOMAS	14
(8)A IMPORTÂNCIA DA CONSCIENTIZAÇÃO	16
(9)A AMEAÇA DA DENGUE	18
(10)AEDES AEGYPTI, CONHEÇA O MOSQUITO	21
(11)MEDIDAS DE PREVENÇÃO NA COMUNIDADE	26
(12)PROTEÇÃO INDIVIDUAL E FAMILIAR	32
(13)O PAPEL DA EDUCAÇÃO FAMILIAR	37
(14)CONCLUSÃO	43
(15)LEMBRETE	46
(16)FICHA TÉCNICA	49
(17)DESENHOS	51





O QUE É A DENGUE?

INTRODUÇÃO

A DENGUE É UMA DOENÇA VIRAL GRAVE TRANSMITIDA PELO MOSQUITO AEDES AEGYPTI, CONHECIDO POR SUA CARACTERÍSTICA FAIXA BRANCA NAS PATAS.

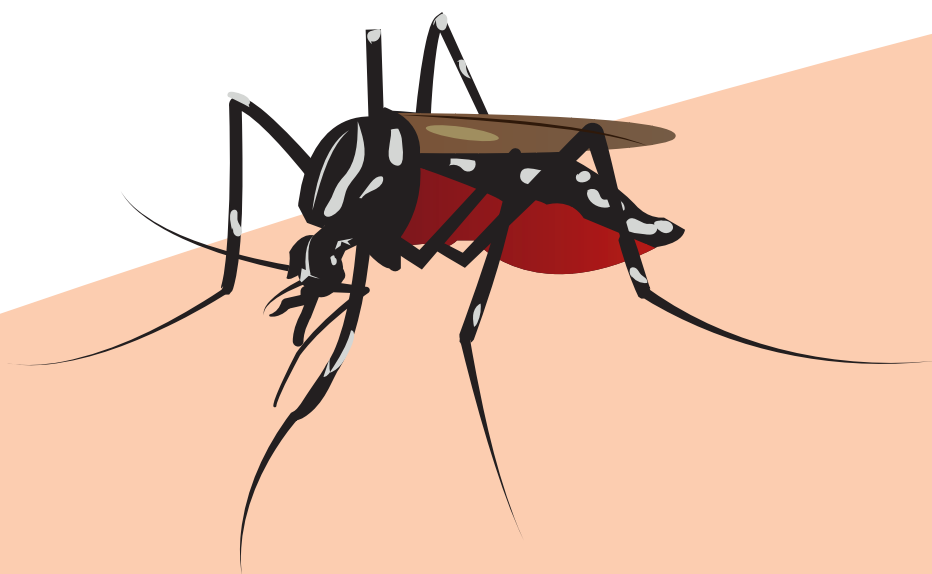
EXISTEM QUATRO SOROTIPOS DO VÍRUS DA DENGUE, O QUE SIGNIFICA QUE UMA PESSOA PODE SER INFECTADA ATÉ QUATRO VEZES DIFERENTES DURANTE A VIDA, CADA VEZ POR UM SOROTIPO DISTINTO. A INFECÇÃO PELO VÍRUS DA DENGUE PODE VARIAR DESDE FORMAS ASSINTOMÁTICAS ATÉ FORMAS GRAVES, COMO A DENGUE HEMORRÁGICA E A SÍNDROME DO CHOQUE DA DENGUE, QUE PODEM SER FATAIS SE NÃO TRATADAS ADEQUADAMENTE.

VAMOS APRENDER, COMPARTILHAR E AGIR, JUNTOS!



TRANSMISSÃO

O Aedes Aegypti se reproduz em água parada, preferindo ambientes urbanos e residenciais, onde encontra condições ideais para se proliferar. A transmissão ocorre quando uma fêmea infectada do mosquito pica uma pessoa, inoculando o vírus diretamente na corrente sanguínea. O ciclo de transmissão se perpetua quando outro mosquito pica a pessoa infectada e, posteriormente, transmite o vírus a outras pessoas.



SINTOMAS

re

OS SINTOMAS DA DENGUE GERALMENTE SE MANIFESTAM ENTRE 4 A 10 DIAS APÓS A PICADA DO MOSQUITO INFECTADO E PODEM INCLUIR:

- ✈ **FEBRE ALTA REPENTINA**
- ✈ **DORES INTENSAS NAS ARTICULAÇÕES E MÚSCULOS**
(CONHECIDA COMO "FEBRE QUEBRA-OSSOS")
- ✈ **DOR DE CABEÇA**
- ✈ **DOR ATRÁS DOS OLHOS**
- ✈ **ERUPÇÕES CUTÂNEAS**
- ✈ **NÁUSEAS E VÔMITOS**
- ✈ **CANSAÇO EXTREMO**

NOS CASOS MAIS GRAVES, A DENGUE PODE CAUSAR SANGRAMENTOS, QUEDA DA PRESSÃO ARTERIAL E FALÊNCIA DE ÓRGÃOS, EXIGINDO CUIDADOS MÉDICOS IMEDIATOS.





IMPORTÂNCIA DA

CONSCIENTIZAÇÃO E DA AÇÃO COLETIVA

PONTO DE ATENÇÃO

A PREVENÇÃO E O CONTROLE DA DENGUE DEPENDEM FORTEMENTE DA CONSCIENTIZAÇÃO E DA AÇÃO COLETIVA. CADA INDIVÍDUO TEM UM PAPEL FUNDAMENTAL NA ELIMINAÇÃO DE CRIADOUROS DO MOSQUITO, COMO RECIPIENTES QUE ACUMULAM ÁGUA, PRATOS DE PLANTAS, PNEUS E GARRAFAS. COMUNIDADES BEM INFORMADAS E MOBILIZADAS PODEM REDUZIR SIGNIFICATIVAMENTE OS RISCOS DE SURTO DE DENGUE.

EDUCAR A POPULAÇÃO SOBRE A IMPORTÂNCIA DA LIMPEZA REGULAR E DA MANUTENÇÃO DE AMBIENTES LIVRES DE ÁGUA PARADA É ESSENCIAL. ALÉM DISSO, A COLABORAÇÃO ENTRE AUTORIDADES DE SAÚDE, ORGANIZAÇÕES COMUNITÁRIAS E A POPULAÇÃO EM GERAL É CRUCIAL PARA O SUCESSO DAS CAMPANHAS DE PREVENÇÃO.

A UNIÃO DE ESFORÇOS É A CHAVE PARA PROTEGER A SAÚDE PÚBLICA E EVITAR AS GRAVES CONSEQUÊNCIAS DA DENGUE. JUNTOS, PODEMOS CRIAR UM AMBIENTE SEGURO E SAUDÁVEL, MINIMIZANDO A PROLIFERAÇÃO DO MOSQUITO AEDES AEGYPTI E, CONSEQUENTEMENTE, A DISSEMINAÇÃO DO VÍRUS DA DENGUE.

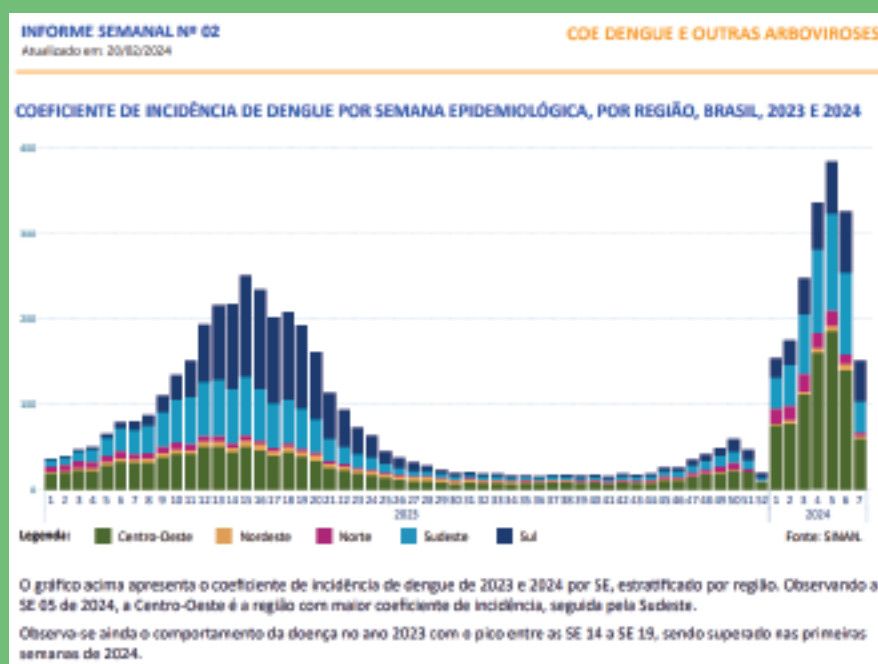
A faint, stylized illustration in the background shows three people. On the left, a person with a hat holds a box. In the center, a person holds a globe. On the right, a person holds a small plant. The entire scene is framed by two large, light green curved lines. The title 'A AMEAÇA DA DENGUE' is written in bold green capital letters across the middle of the illustration, with a small '3' below the 'A'.

A AMEAÇA DA DENGUE

A DENGUE REPRESENTA UMA AMEAÇA SIGNIFICATIVA À SAÚDE PÚBLICA EM TODO O MUNDO, INCLUINDO NOSSA PRÓPRIA COMUNIDADE. ESTA INTRODUÇÃO OFERECE UMA VISÃO ABRANGENTE DO IMPACTO DA DENGUE, TANTO EM TERMOS DE SAÚDE QUANTO ECONÔMICOS.

VISÃO GERAL DA DENGUE COMO UM PROBLEMA DE SAÚDE PÚBLICA:

A DENGUE É UMA DOENÇA VIRAL TRANSMITIDA PELO MOSQUITO AEDES AEGYPTI, E É CONSIDERADA UMA DAS PRINCIPAIS PREOCUPAÇÕES EM SAÚDE PÚBLICA DEVIDO À SUA RÁPIDA DISSEMINAÇÃO E IMPACTO DEVASTADOR. ESTA DOENÇA PODE AFETAR PESSOAS DE TODAS AS IDADES E CONDIÇÕES SOCIAIS, REPRESENTANDO UM DESAFIO CONSTANTE PARA SISTEMAS DE SAÚDE EM TODO O MUNDO.



FONTE:

[HTTPS://WWW.GOV.BR/SAUDE/PT-BR/ASSUNTOS/SAUDE-DE-A-A-Z/A/ARBOVIROSES/INFORME-SEMANAL/INFORME-SEMANAL-NO-02-COE](https://www.gov.br/saude/pt-br/assuntos/saude-de-a-a-z/a/arboviroses/informe-semanal/informe-semanal-no-02-coe)

IMPACTO DA DENGUE NA SAÚDE E ECONOMIA:

ALÉM DO SOFRIMENTO HUMANO CAUSADO PELA DENGUE, A DOENÇA TAMBÉM EXERCE UM PESADO ÔNUS ECONÔMICO EM NOSSAS COMUNIDADES. OS CUSTOS ASSOCIADOS AO TRATAMENTO MÉDICO, PERDA DE PRODUTIVIDADE NO TRABALHO E IMPACTO NO TURISMO PODEM SER SUBSTANCIAIS, AFETANDO NEGATIVAMENTE A QUALIDADE DE VIDA E O DESENVOLVIMENTO ECONÔMICO DE NOSSA REGIÃO.

É ESSENCIAL QUE ESTEJAMOS CIENTES DA GRAVIDADE DA AMEAÇA REPRESENTADA PELA DENGUE E TOMEMOS MEDIDAS PROATIVAS PARA PREVENIR SUA PROPAGAÇÃO. AO NOS EDUCARMOS SOBRE OS SINTOMAS DA DOENÇA, ADOTARMOS PRÁTICAS DE PREVENÇÃO EFICAZES E COLABORARMOS COM AS AUTORIDADES DE SAÚDE, PODEMOS TRABALHAR JUNTOS PARA PROTEGER NOSSA COMUNIDADE E GARANTIR UM FUTURO MAIS SAUDÁVEL PARA TODOS.

A DENGUE É UMA BATALHA QUE PODEMOS VENCER, MAS SOMENTE SE ESTIVERMOS UNIDOS EM NOSSOS ESFORÇOS DE PREVENÇÃO E CONTROLE.

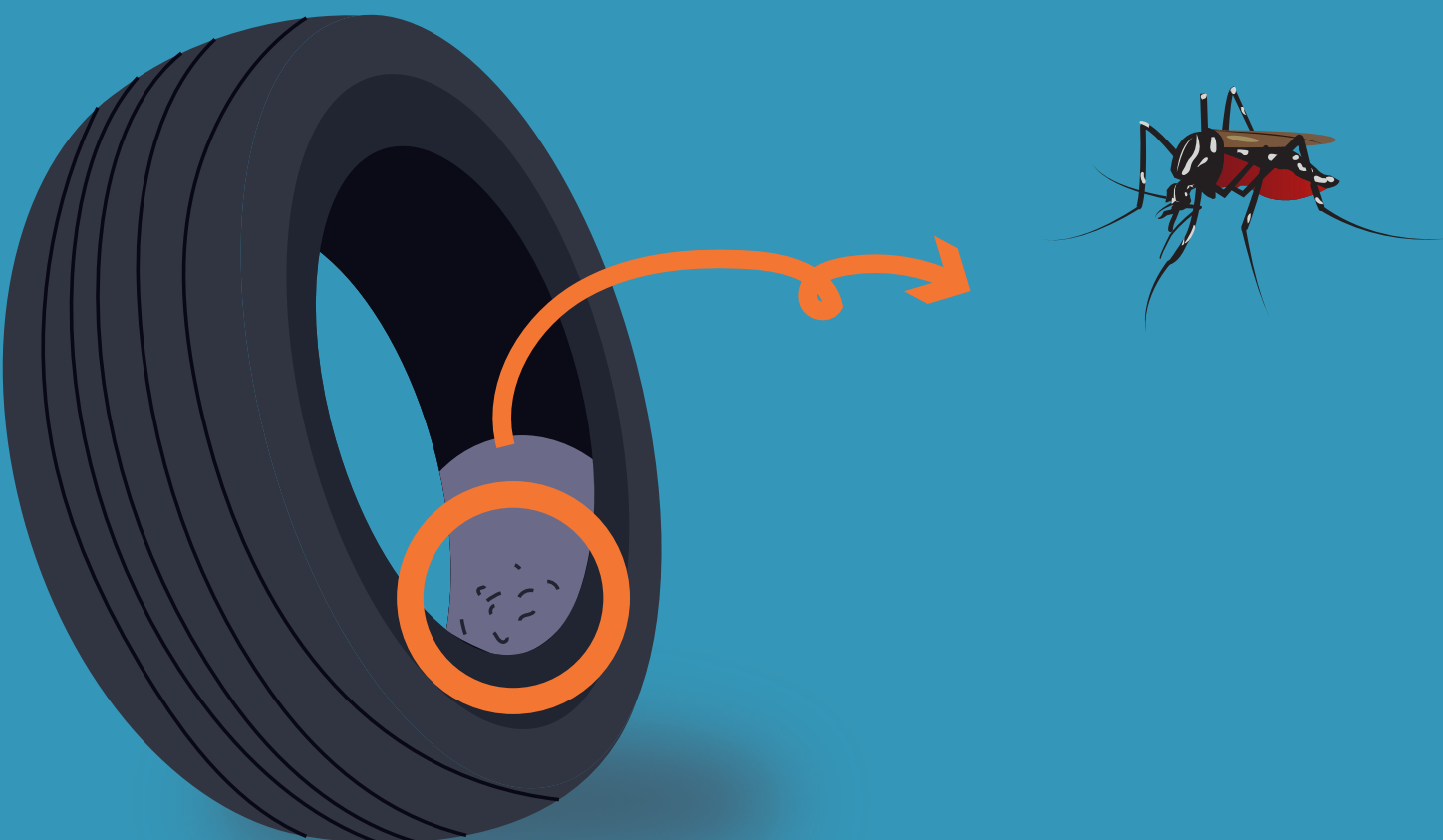


Aedes Aegypti

CONHEÇA O MOSQUITO

SE LIGA

O Aedes Aegypti é o principal vetor da dengue, além de outras doenças como Zika, Chikungunya e febre amarela. Este mosquito é facilmente reconhecível por suas marcas brancas distintas nas patas e uma listra prateada em forma de lira no tórax. É um inseto pequeno, com cerca de 5 a 7 milímetros de comprimento, mas sua habilidade de transmitir vírus perigosos o torna uma grande ameaça à saúde pública.



CICLO DE VIDA DO MOSQUITO:

O CICLO DE VIDA DO AEDES AEGYPTI PASSA POR QUATRO ESTÁGIOS: OVO, LARVA, PUPA E ADULTO.

OVOS: A FÊMEA ADULTA DEPOSITA OS OVOS EM RECIPIENTES COM ÁGUA LIMPA E PARADA. ESSES OVOS SÃO EXTREMAMENTE RESISTENTES E PODEM SOBREVIVER POR MESES EM AMBIENTES SECOS, ESPERANDO A PRÓXIMA ESTAÇÃO DE CHUVAS PARA ECLODIR.

LARVAS: QUANDO OS OVOS ENTRAM EM CONTATO COM A ÁGUA, ECLODEM EM LARVAS QUE NADAM ATIVAMENTE E SE ALIMENTAM DE MATÉRIA ORGÂNICA NA ÁGUA. ESTE ESTÁGIO DURA DE 5 A 10 DIAS, DEPENDENDO DAS CONDIÇÕES AMBIENTAIS.








PUPAS: APÓS A FASE LARVAL, AS LARVAS SE TRANSFORMAM EM PUPAS, QUE SÃO MENOS ATIVAS E NÃO SE ALIMENTAM. ESTE ESTÁGIO É UMA FASE DE TRANSIÇÃO, DURANDO CERCA DE 2 A 3 DIAS, ONDE OCORRE A METAMORFOSE PARA O MOSQUITO ADULTO.

ADULTOS: UMA VEZ EMERGIDOS DA PUPA, OS MOSQUITOS ADULTOS ESTÃO PRONTOS PARA SE REPRODUZIR. AS FÊMEAS, APÓS A CÓPULA, PRECISAM DE UMA REFEIÇÃO DE SANGUE PARA DESENVOLVER SEUS OVOS, INICIANDO NOVAMENTE O CICLO.



HABITAT E PREFERÊNCIAS PARA A REPRODUÇÃO

O AEDES AEGYPTI TEM PREFERÊNCIA POR AMBIENTES URBANOS, ONDE ENCONTRA VÁRIAS OPORTUNIDADES PARA SE REPRODUZIR. ELES COSTUMAM DEPOSITAR SEUS OVOS EM RECIPIENTES ARTIFICIAIS QUE ACUMULAM ÁGUA, COMO:

-  **PRATOS DE PLANTAS;**
-  **PNEUS VELHOS;**
-  **VASOS SANITÁRIOS NÃO UTILIZADOS;**
-  **CALHAS ENTUPIDAS;**
-  **GARRAFAS E LATAS DESCARTADAS;**
-  **CAIXAS D'ÁGUA DESTAMPADAS;**
-  **BROMÉLIAS E OUTRAS PLANTAS QUE RETÊM ÁGUA.**

ESTE MOSQUITO É ALTAMENTE ADAPTÁVEL E PODE REPRODUZIR-SE EM QUALQUER LOCAL QUE ACUMULE ÁGUA LIMPA E PARADA, MESMO QUE EM PEQUENAS QUANTIDADES. AO CONTRÁRIO DE MUITOS MOSQUITOS, O AEDES AEGYPTI TEM HÁBITOS DIURNOS, COM MAIOR ATIVIDADE DE PICADAS NAS PRIMEIRAS HORAS DA MANHÃ E NO FINAL DA TARDE.

IMPORTÂNCIA DA PREVENÇÃO:

CONHECER AS CARACTERÍSTICAS, O CICLO DE VIDA E OS HABITATS PREFERIDOS DO *Aedes Aegypti* É ESSENCIAL PARA IMPLEMENTAR MEDIDAS EFICAZES DE CONTROLE E PREVENÇÃO. A ELIMINAÇÃO DE LOCAIS DE REPRODUÇÃO É A ESTRATÉGIA MAIS EFICIENTE PARA REDUZIR A POPULAÇÃO DO MOSQUITO E, CONSEQUENTEMENTE, A INCIDÊNCIA DE DENGUE E OUTRAS DOENÇAS TRANSMITIDAS POR ELE. A PARTICIPAÇÃO ATIVA DA COMUNIDADE NA MANUTENÇÃO DE AMBIENTES LIVRES DE ÁGUA PARADA É CRUCIAL PARA O SUCESSO DAS AÇÕES PREVENTIVAS.



MEDIDAS DE PREVENÇÃO NA COMUNIDADE



A PREVENÇÃO DA DENGUE DEPENDE FUNDAMENTALMENTE DA PARTICIPAÇÃO ATIVA DA COMUNIDADE NA ELIMINAÇÃO DOS CRIADOUROS DO MOSQUITO AEDES AEGYPTI. PEQUENOS ESFORÇOS INDIVIDUAIS E COLETIVOS PODEM FAZER UMA GRANDE DIFERENÇA NA REDUÇÃO DA POPULAÇÃO DO MOSQUITO E, CONSEQUENTEMENTE, NA DIMINUIÇÃO DA INCIDÊNCIA DE DOENÇAS TRANSMITIDAS POR ELE. AQUI ESTÃO ALGUMAS MEDIDAS EFICAZES DE PREVENÇÃO:

ELIMINAÇÃO DE CRIADOUROS: COMO IDENTIFICAR E ELIMINAR FOCOS DE ÁGUA PARADA

PARA COMBATER A DENGUE, É ESSENCIAL IDENTIFICAR E ELIMINAR TODOS OS POSSÍVEIS FOCOS DE ÁGUA PARADA, ONDE O AEDES AEGYPTI PODE DEPOSITAR SEUS OVOS. SIGA ESTAS ETAPAS:

INSPECIONE REGULARMENTE SUA CASA E ARREDORES: PROCURE POR QUALQUER RECIPIENTE QUE POSSA ACUMULAR ÁGUA, COMO PNEUS VELHOS, GARRAFAS, LATAS, PRATOS DE PLANTAS, BRINQUEDOS E PLÁSTICOS.





INSPICIONE REGULARMENTE SUA CASA E ARREDORES:

PROCURE POR QUALQUER RECIPIENTE QUE POSSA ACUMULAR ÁGUA, COMO PNEUS VELHOS, GARRAFAS, LATAS, PRATOS DE PLANTAS, BRINQUEDOS E PLÁSTICOS.



REMOVA OU CUBRA OS RECIPIENTES: DESCARTE

ADEQUADAMENTE RECIPIENTES QUE NÃO SÃO MAIS UTILIZADOS. AQUELES QUE NÃO PODEM SER DESCARTADOS, COMO CAIXAS D'ÁGUA E TONÉIS, DEVEM SER COBERTOS HERMETICAMENTE.



VERIFIQUE PLANTAS QUE ACUMULAM ÁGUA: PLANTAS COMO

BROMÉLIAS PODEM RETER ÁGUA EM SUAS FOLHAS. SE POSSÍVEL, SUBSTITUA-AS POR PLANTAS QUE NÃO ACUMULAM ÁGUA OU TRATE A ÁGUA COM LARVICIDAS APROPRIADOS E SEGUROS.



TRATE PISCINAS E FONTES: PISCINAS DEVEM SER TRATADAS COM

CLORO REGULARMENTE. FONTES E OUTROS ITENS DECORATIVOS COM ÁGUA DEVEM SER LIMPOS E TRATADOS COM PRODUTOS LARVICIDAS, SE NECESSÁRIO.

IMPORTANCIA DA LIMPEZA REGULAR DE LOCAIS COMO CAIXAS D'ÁGUA, CALHAS, PNEUS, VASOS DE PLANTAS, E OUTROS RECIPIENTES

A LIMPEZA REGULAR DESSES LOCAIS É CRUCIAL PARA IMPEDIR A REPRODUÇÃO DO MOSQUITO:



CAIXAS D'ÁGUA: DEVEM ESTAR SEMPRE BEM FECHADAS PARA EVITAR QUE OS MOSQUITOS TENHAM ACESSO. REALIZE A LIMPEZA E MANUTENÇÃO PERIÓDICA PARA GARANTIR QUE NÃO HAJA VAZAMENTOS OU ABERTURAS.



CALHAS: MANTENHA AS CALHAS SEMPRE LIMPAS E DESOBSTRUÍDAS PARA EVITAR ACÚMULO DE ÁGUA. VERIFIQUE REGULARMENTE DURANTE E APÓS A TEMPORADA DE CHUVAS.



PNEUS: ARMAZENE PNEUS EM LOCAIS COBERTOS OU FURE-OS PARA EVITAR ACÚMULO DE ÁGUA. A RECICLAGEM DE PNEUS TAMBÉM É UMA SOLUÇÃO EFICIENTE.





VASOS DE PLANTAS: EVITE O USO DE PRATOS SOB OS VASOS. SE FOR NECESSÁRIO, COLOQUE AREIA GROSSA NOS PRATOS PARA IMPEDIR O ACÚMULO DE ÁGUA.



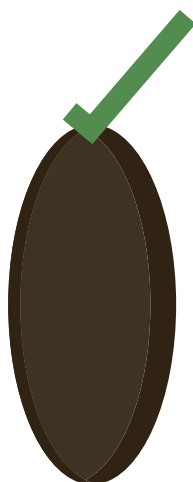
OUTROS RECIPIENTES: GARRAFAS E LATAS DEVEM SER DESCARTADAS CORRETAMENTE. RECIPIENTES QUE PRECISAM SER MANTIDOS AO AR LIVRE DEVEM SER GUARDADOS DE BOCA PARA BAIXO OU COBERTOS.

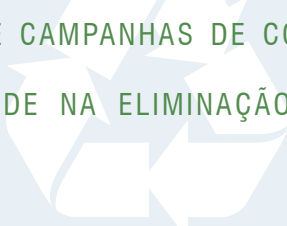
DICAS DE MANEJO DE RESÍDUOS SÓLIDOS PARA EVITAR ACÚMULO DE LIXO QUE POSSA RETER ÁGUA

O MANEJO ADEQUADO DOS RESÍDUOS SÓLIDOS É UMA PARTE IMPORTANTE DA PREVENÇÃO:



RECOLHA E DESCARTE CORRETAMENTE O LIXO: EVITE O ACÚMULO DE LIXO EM ÁREAS ABERTAS. UTILIZE SACOS PLÁSTICOS RESISTENTES E LIXEIRAS COM TAMPAS.





RECICLE MATERIAIS: SEPRE MATERIAIS RECICLÁVEIS E GARANTA QUE SEJAM ENCAMINHADOS PARA RECICLAGEM. MATERIAIS COMO GARRAFAS PLÁSTICAS, LATAS E PNEUS DEVEM SER CORRETAMENTE ARMAZENADOS ATÉ O DESCARTE.

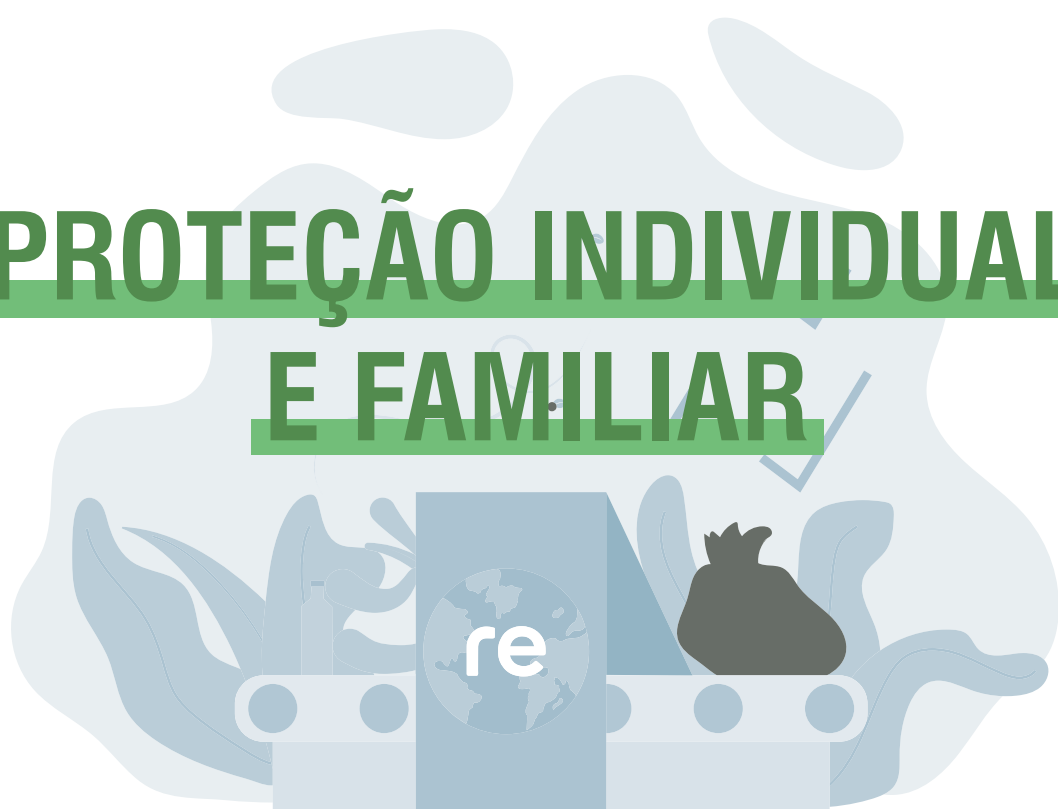
CUIDADO COM ENTULHOS: CERTIFIQUE-SE DE QUE ENTULHOS DE CONSTRUÇÃO NÃO ACUMULEM ÁGUA. MANTENHA OS MATERIAIS COBERTOS OU EM LOCAIS ONDE A ÁGUA NÃO POSSA SE ACUMULAR.

CAMPANHAS DE CONSCIENTIZAÇÃO: ORGANIZE MUTIRÕES DE LIMPEZA COMUNITÁRIA E CAMPANHAS DE CONSCIENTIZAÇÃO PARA MOBILIZAR A COMUNIDADE NA ELIMINAÇÃO DE CRIADOUROS DO MOSQUITO.

A PREVENÇÃO EFICAZ DA DENGUE É UM ESFORÇO CONTÍNUO QUE DEPENDE DA CONSCIENTIZAÇÃO E AÇÃO DE TODOS OS MEMBROS DA COMUNIDADE. AO ADOTAR ESTAS MEDIDAS, PODEMOS CRIAR UM AMBIENTE MAIS SEGURO E SAUDÁVEL, REDUZINDO SIGNIFICATIVAMENTE O RISCO DE SURTOS DE DENGUE.

JUNTOS, PODEMOS COMBATER O MOSQUITO E PROTEGER NOSSAS FAMÍLIAS E VIZINHOS.

PROTEÇÃO INDIVIDUAL E FAMILIAR



A PROTEÇÃO CONTRA A DENGUE ENVOLVE MEDIDAS QUE PODEM SER ADOTADAS POR CADA PESSOA E SUA FAMÍLIA PARA MINIMIZAR O RISCO DE PICADAS DO MOSQUITO Aedes Aegypti. AQUI ESTÃO ALGUMAS PRÁTICAS ESSENCIAIS PARA GARANTIR ESSA PROTEÇÃO:

USO DE REPELENTE E ROUPAS APROPRIADAS

REPELENTE: APLICAR REPELENTE DE INSETOS NAS ÁREAS EXPOSTAS DA PELE É UMA DAS FORMAS MAIS EFICAZES DE EVITAR PICADAS. ESCOLHA PRODUTOS QUE CONTENHAM INGREDIENTES ATIVOS RECOMENDADOS, COMO DEET, ICARIDINA OU ÓLEO DE EUCALIPTO-LIMÃO. SIGA SEMPRE AS INSTRUÇÕES DO FABRICANTE SOBRE A FREQUÊNCIA DE APLICAÇÃO.

ROUPAS: USE ROUPAS DE MANGA LONGA E CALÇAS COMPRIDAS, ESPECIALMENTE DURANTE O DIA, QUANDO O Aedes Aegypti É MAIS ATIVO. PREFIRA ROUPAS DE CORES CLARAS, POIS OS MOSQUITOS SÃO ATRAÍDOS POR CORES ESCURAS. SE POSSÍVEL, TRATE AS ROUPAS COM PERMETRINA, UM INSETICIDA QUE REPELE MOSQUITOS.



INSTALAÇÃO DE TELAS EM JANELAS E PORTAS

PARA EVITAR A ENTRADA DE MOSQUITOS EM CASA, INSTALE TELAS DE PROTEÇÃO EM JANELAS E PORTAS. VERIFIQUE REGULARMENTE SE HÁ BURACOS OU RASGOS E FAÇA REPAROS IMEDIATAMENTE. ISSO CRIA UMA BARREIRA FÍSICA EFICAZ CONTRA OS MOSQUITOS, REDUZINDO SIGNIFICATIVAMENTE O RISCO DE PICADAS DENTRO DE CASA.

USO DE MOSQUITEIROS EM ÁREAS ENDÊMICAS

EM REGIÕES ONDE A DENGUE É COMUM, O USO DE MOSQUITEIROS É ALTAMENTE RECOMENDÁVEL, ESPECIALMENTE AO DORMIR. OS MOSQUITEIROS TRATADOS COM INSETICIDA PROPORCIONAM UMA CAMADA EXTRA DE PROTEÇÃO, MATANDO OS MOSQUITOS QUE ENTRAM EM CONTATO COM ELES. CERTIFIQUE-SE DE QUE O MOSQUITEIRO ESTEJA BEM AJUSTADO AO REDOR DA CAMA PARA EVITAR QUE OS MOSQUITOS ENTREM.

COMO PROCEDER EM CASO DE SUSPEITA DE DENGUE

SE VOCÊ OU UM MEMBRO DA FAMÍLIA APRESENTAR SINTOMAS DE DENGUE, COMO FEBRE ALTA REPENTINA, DORES INTENSAS NO CORPO, DOR ATRÁS DOS OLHOS, ERUPÇÕES CUTÂNEAS, NÁUSEAS OU VÔMITOS, SIGA ESTES PASSOS:

- + BUSCA DE ATENDIMENTO MÉDICO:** PROCURE ATENDIMENTO MÉDICO IMEDIATAMENTE PARA CONFIRMAR O DIAGNÓSTICO E RECEBER ORIENTAÇÕES ADEQUADAS. A DENGUE PODE EVOLUIR RAPIDAMENTE PARA FORMAS GRAVES, E O ACOMPANHAMENTO MÉDICO É CRUCIAL.
- + ISOLAMENTO:** PARA EVITAR A DISSEMINAÇÃO DO VÍRUS, A PESSOA INFECTADA DEVE EVITAR SER PICADA POR MOSQUITOS. PERMANEÇA EM LOCAIS PROTEGIDOS POR TELAS OU USE MOSQUITEIROS, MESMO DURANTE O DIA. OS FAMILIARES DEVEM REDOBRAR AS MEDIDAS DE PROTEÇÃO, UTILIZANDO REPELENTES E ROUPAS ADEQUADAS.



+ HIDRATAÇÃO E DESCANSO: A HIDRATAÇÃO ADEQUADA E O REPOUSO SÃO FUNDAMENTAIS NO MANEJO DOS SINTOMAS DA DENGUE. SIGA AS RECOMENDAÇÕES MÉDICAS SOBRE A INGESTÃO DE LÍQUIDOS E CUIDADOS COM A ALIMENTAÇÃO.

+ MONITORAMENTO DOS SINTOMAS: OBSERVE SINAIS DE AGRAVAMENTO, COMO SANGRAMENTOS, DOR ABDOMINAL INTENSA, VÔMITOS PERSISTENTES, TONTURA OU IRRITABILIDADE. CASO ALGUM DESSES SINTOMAS APAREÇA, PROCURE ATENDIMENTO MÉDICO IMEDIATAMENTE.

ADOTANDO ESSAS MEDIDAS DE PROTEÇÃO INDIVIDUAL E FAMILIAR, É POSSÍVEL REDUZIR SIGNIFICATIVAMENTE O RISCO DE CONTRAIR DENGUE E PROTEGER A SAÚDE DE TODOS AO REDOR. A CONSCIENTIZAÇÃO E A AÇÃO PROATIVA SÃO FUNDAMENTAIS PARA MANTER A FAMÍLIA SEGURA E CONTRIBUIR PARA A PREVENÇÃO DA DENGUE NA COMUNIDADE.





O PAPEL DA EDUCAÇÃO AMBIENTAL

A EDUCAÇÃO AMBIENTAL DESEMPENHA UM PAPEL CRUCIAL NA PREVENÇÃO DA DENGUE, PROMOVENDO A CONSCIENTIZAÇÃO E INCENTIVANDO A MOBILIZAÇÃO COMUNITÁRIA. ATRAVÉS DE PROGRAMAS EDUCATIVOS, ESCOLAS E COMUNIDADES PODEM SE UNIR PARA COMBATER A PROLIFERAÇÃO DO MOSQUITO AEDES AEGYPTI E REDUZIR A INCIDÊNCIA DA DOENÇA

PROGRAMAS DE CONSCIENTIZAÇÃO E MOBILIZAÇÃO COMUNITÁRIA

CAMPANHAS DE INFORMAÇÃO: REALIZAR CAMPANHAS DE INFORMAÇÃO QUE EDUCAM A POPULAÇÃO SOBRE A DENGUE, OS RISCOS ASSOCIADOS E AS MEDIDAS PREVENTIVAS. ISSO PODE INCLUIR A DISTRIBUIÇÃO DE FOLHETOS, REALIZAÇÃO DE PALESTRAS E USO DAS MÍDIAS SOCIAIS PARA ALCANÇAR UM PÚBLICO MAIS AMPLO.





MUTIRÕES DE LIMPEZA: ORGANIZAR MUTIRÕES DE LIMPEZA COMUNITÁRIA PARA ELIMINAR CRIADOUROS DO MOSQUITO. ESSAS AÇÕES DEVEM SER REGULARES E ENVOLVER A PARTICIPAÇÃO ATIVA DOS MORADORES, INCENTIVANDO O CUIDADO CONTÍNUO COM OS AMBIENTES DOMÉSTICOS E COMUNITÁRIOS.



OFICINAS E TREINAMENTOS: OFERECER OFICINAS E TREINAMENTOS SOBRE PRÁTICAS DE PREVENÇÃO, COMO A ELIMINAÇÃO DE FOCOS DE ÁGUA PARADA, O USO DE REPELENTES E A INSTALAÇÃO DE TELAS EM JANELAS E PORTAS. ENSINAR TÉCNICAS DE RECICLAGEM E MANEJO DE RESÍDUOS SÓLIDOS TAMBÉM É ESSENCIAL PARA EVITAR O ACÚMULO DE LIXO QUE POSSA RETER ÁGUA.



PARCERIAS COM ORGANIZAÇÕES LOCAIS: ESTABELECE PARCERIAS COM ONGS, EMPRESAS E ÓRGÃOS GOVERNAMENTAIS PARA FORTALECER AS AÇÕES DE PREVENÇÃO E CONTROLE DA DENGUE. ESSAS PARCERIAS PODEM PROPORCIONAR RECURSOS ADICIONAIS E AMPLIAR O ALCANCE DAS CAMPANHAS EDUCATIVAS.

COMO ESCOLAS E COMUNIDADES PODEM SE UNIR PARA COMBATER A DENGUE



INICIATIVAS ESCOLARES: AS ESCOLAS TÊM UM PAPEL FUNDAMENTAL NA EDUCAÇÃO AMBIENTAL, PODENDO INCLUIR A PREVENÇÃO DA DENGUE NO CURRÍCULO ESCOLAR. ATIVIDADES COMO PALESTRAS, PROJETOS DE CIÊNCIA E GINCANAS PODEM ENGAJAR OS ESTUDANTES E DISSEMINAR O CONHECIMENTO SOBRE MEDIDAS PREVENTIVAS ENTRE AS FAMÍLIAS.



GRUPOS DE JOVENS: FORMAR GRUPOS DE JOVENS VOLUNTÁRIOS PARA ATUAR COMO AGENTES DE SAÚDE NA COMUNIDADE, ESPALHANDO INFORMAÇÕES E AJUDANDO NA IDENTIFICAÇÃO E ELIMINAÇÃO DE CRIADOUROS DO MOSQUITO. ESSES JOVENS PODEM VISITAR CASAS, DISTRIBUIR MATERIAL EDUCATIVO E ORGANIZAR EVENTOS DE CONSCIENTIZAÇÃO.



FONTE: FREEPIK



EVENTOS COMUNITÁRIOS: REALIZAR EVENTOS COMUNITÁRIOS, COMO FEIRAS DE SAÚDE E CAMINHADAS, PARA PROMOVER A IMPORTÂNCIA DA PREVENÇÃO DA DENGUE. ESSES EVENTOS PODEM INCLUIR DEMONSTRAÇÕES PRÁTICAS, DISTRIBUIÇÃO DE KITS DE PREVENÇÃO E PALESTRAS COM PROFISSIONAIS DE SAÚDE.



PROGRAMAS DE RÁDIO E TV: UTILIZAR OS MEIOS DE COMUNICAÇÃO LOCAIS PARA DISSEMINAR INFORMAÇÕES SOBRE A DENGUE E AS AÇÕES DE PREVENÇÃO. PROGRAMAS DE RÁDIO E TV PODEM ALCANÇAR UM GRANDE NÚMERO DE PESSOAS E REFORÇAR A MENSAGEM DE FORMA CONTÍNUA.



EDUCAÇÃO CONTINUADA: IMPLEMENTAR PROGRAMAS DE EDUCAÇÃO CONTINUADA QUE MANTENHAM A POPULAÇÃO INFORMADA SOBRE AS NOVAS TÉCNICAS DE PREVENÇÃO E CONTROLE DA DENGUE. ATUALIZAÇÕES REGULARES SÃO IMPORTANTES PARA MANTER A COMUNIDADE ENGAJADA E PROATIVA.

MONITORAMENTO E AVALIAÇÃO: CRIAR SISTEMAS DE MONITORAMENTO E AVALIAÇÃO PARA ACOMPANHAR A EFICÁCIA DAS AÇÕES DE PREVENÇÃO E CONTROLE. ENVOLVER A COMUNIDADE NO MONITORAMENTO PODE AUMENTAR A RESPONSABILIDADE COLETIVA E GARANTIR QUE AS MEDIDAS SEJAM MANTIDAS AO LONGO DO TEMPO.

AO UNIR ESFORÇOS, ESCOLAS E COMUNIDADES PODEM CRIAR UM AMBIENTE MAIS SEGURO E SAUDÁVEL, MINIMIZANDO OS RISCOS DE SURTOS DE DENGUE. A EDUCAÇÃO AMBIENTAL É A BASE PARA ESSA UNIÃO, PROMOVENDO CONHECIMENTO, CONSCIENTIZAÇÃO E AÇÃO COLETIVA NA LUTA CONTRA A DENGUE.



CONCLUSÃO



A PREVENÇÃO E O COMBATE À DENGUE EXIGEM UM ESFORÇO CONJUNTO E CONTÍNUO DE TODA A COMUNIDADE. AO LONGO DESTA CARTILHA, EXPLORAMOS INFORMAÇÕES ESSENCIAIS SOBRE A DENGUE, SUAS CAUSAS, SINTOMAS E MEDIDAS DE PREVENÇÃO. ATRAVÉS DA EDUCAÇÃO AMBIENTAL, MOBILIZAÇÃO COMUNITÁRIA E COLABORAÇÃO COM OS ÓRGÃOS DE SAÚDE LOCAIS E NACIONAIS, PODEMOS PROTEGER A NÓS MESMOS, NOSSAS FAMÍLIAS E NOSSAS COMUNIDADES CONTRA ESSA DOENÇA GRAVE.

É FUNDAMENTAL QUE CADA INDIVÍDUO ASSUMA SUA RESPONSABILIDADE NA ELIMINAÇÃO DE CRIADOUROS DO MOSQUITO Aedes Aegypti E NA ADOÇÃO DE PRÁTICAS DE PROTEÇÃO PESSOAL. PEQUENAS AÇÕES, COMO ELIMINAR RECIPIENTES QUE ACUMULAM ÁGUA, USAR REPELENTES E INSTALAR TELAS EM JANELAS E PORTAS, PODEM FAZER UMA GRANDE DIFERENÇA NA REDUÇÃO DA INCIDÊNCIA DA DENGUE.



ALÉM DISSO, A COMUNICAÇÃO EFICAZ E O COMPARTILHAMENTO DE INFORMAÇÕES SÃO FUNDAMENTAIS PARA FORTALECER OS ESFORÇOS DE PREVENÇÃO. AO REPORTAR POSSÍVEIS FOCOS DE MOSQUITO ÀS AUTORIDADES COMPETENTES E COMPARTILHAR CONHECIMENTO COM AMIGOS, FAMILIARES E VIZINHOS, PODEMOS CRIAR UMA REDE DE PROTEÇÃO MAIS ABRANGENTE E EFICAZ.

NÓS, DA COMUNIDADE DE CAJAZEIRAS, PARAÍBA, TEMOS O PODER DE FAZER A DIFERENÇA. UNINDO NOSSAS FORÇAS, PODEMOS CRIAR UM AMBIENTE MAIS SEGURO E SAUDÁVEL PARA TODOS. VAMOS NOS COMPROMETER A AGIR HOJE PARA GARANTIR UM AMANHÃ LIVRE DA DENGUE. JUNTOS, PODEMOS VENCER ESSA BATALHA.

CONTE COM OS RECURSOS E CONTATOS ÚTEIS FORNECIDOS NESTA CARTILHA PARA AJUDÁ-LO EM SUA JORNADA DE PREVENÇÃO E CONTROLE DA DENGUE. JUNTOS, PODEMOS FAZER A DIFERENÇA!

SEJA UM AGENTE DE MUDANÇA. SUA AÇÃO PODE SALVAR VIDAS.

LEMBRETE

A young boy with glasses, wearing a striped shirt, a bow tie, and suspenders, is holding a potted plant. The background is a soft-focus indoor setting. The text 'LEMBRETE' is at the top left, underlined with an orange line. The main message is in the center, and the page number '46' is at the bottom right.

A PREVENÇÃO É A MELHOR ARMA CONTRA A DENGUE.
VAMOS NOS UNIR E PROTEGER NOSSA COMUNIDADE.

AGRADECIMENTOS

É COM IMENSA GRATIDÃO QUE FINALIZAMOS ESTA CARTILHA DE EDUCAÇÃO AMBIENTAL. ESPERAMOS QUE AS INFORMAÇÕES CONTIDAS AQUI TENHAM SIDO ÚTEIS E QUE TENHAM CONTRIBUÍDO PARA UMA COMPREENSÃO MAIS AMPLA SOBRE A IMPORTÂNCIA DA PRESERVAÇÃO DO MEIO AMBIENTE.

AGRADECEMOS VOCÊS, LEITORES, POR DEDICAREM SEU TEMPO PARA SE INFORMAR E SE CONSCIENTIZAR SOBRE AS QUESTÕES AMBIENTAIS. ACREDITAMOS QUE O CONHECIMENTO É O PRIMEIRO PASSO PARA A MUDANÇA E É POR ISSO QUE ESSA CARTILHA FOI CRIADA: PARA QUE CADA UM DE NÓS POSSA CONTRIBUIR COM PEQUENAS AÇÕES QUE, JUNTAS, FAZEM A DIFERENÇA.



ESPERAMOS QUE ESTE MATERIAL SEJA UTILIZADO COMO UMA FONTE DE REFERÊNCIA PARA ESTUDANTES, EDUCADORES E PROFISSIONAIS QUE ATUAM NA ÁREA AMBIENTAL E PARA TODA A SOCIEDADE. ESPERAMOS TAMBÉM QUE A PARTIR DAS INFORMAÇÕES AQUI PRESENTES, POSSAMOS CRIAR UM FUTURO MAIS SUSTENTÁVEL E EQUILIBRADO PARA TODOS E QUE POSSAMOS SEGUIR JUNTOS NA LUTA PELA PRESERVAÇÃO DO MEIO AMBIENTE.

ATENCIOSAMENTE,

(re)energisa *pra todos.*



(83) 99412-8370



Ouvidoria@reenergisapratodos.com.br



<https://www.reenergisapratodos.com.br/>

FICHA TÉCNICA

ENERGISA PARAÍBA - DISTRIBUIDORA DE ENERGIA S/A

GESTÃO AMBIENTAL E EDUCAÇÃO AMBIENTAL

VERSATILY AMBIENTAL –

WWW.VERSATILYAMBIENTAL.COM

PROJETO DE COMUNICAÇÃO E MARKETING

A/O ESCRITÓRIO CRIATIVO –

WWW.ALENCAROLIVEIRA.COM.BR

DESIGN/DIAGRAMAÇÃO/ILUSTRAÇÃO

JOÃO PAULO VILLELA –

JOAOPAULOVILLEL@GMAIL.COM

(**ABNER BARROS DA SILVA**) - GESTOR AMBIENTAL ESP. CONTROLADORIA E PROJETOS;

(**KARIANNY UCHÔA**) ENGENHEIRA SANITARISTA E AMBIENTAL, ESP. EDUCAÇÃO, MEIO AMBIENTE E DESENVOLVIMENTO SUSTENTÁVEL;

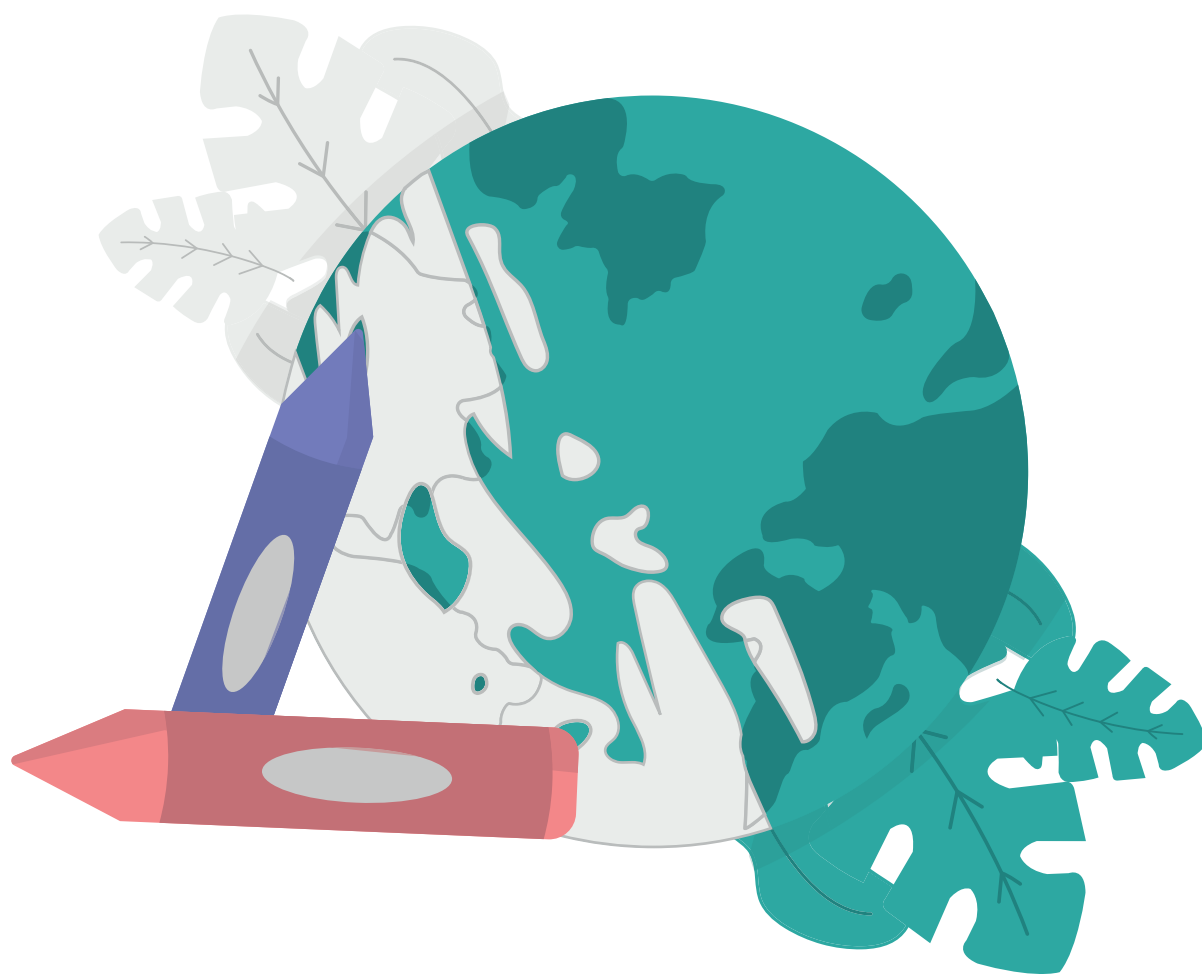
(**PABLO GUTIERRE BATISTA DE SOUZA**) ENGENHEIRO AMBIENTAL;

(**ALENCAR OLIVEIRA**) MESTRE EM ADMINISTRAÇÃO E MARKETING, ESP. MARKETING DIGITAL, COMUNICAÇÃO E MARKETING E ESP. GESTÃO DE NEGÓCIOS.



(re)energisa *pra todos*

Projeto UFV - Complexo Rio do Peixe I e II - LD I PARAÍBA



JUNTOS, VAMOS COLORIR UMA PARAÍBA MAIS SUSTENTÁVEL

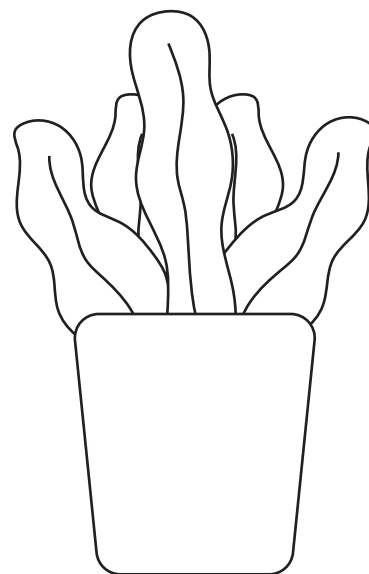
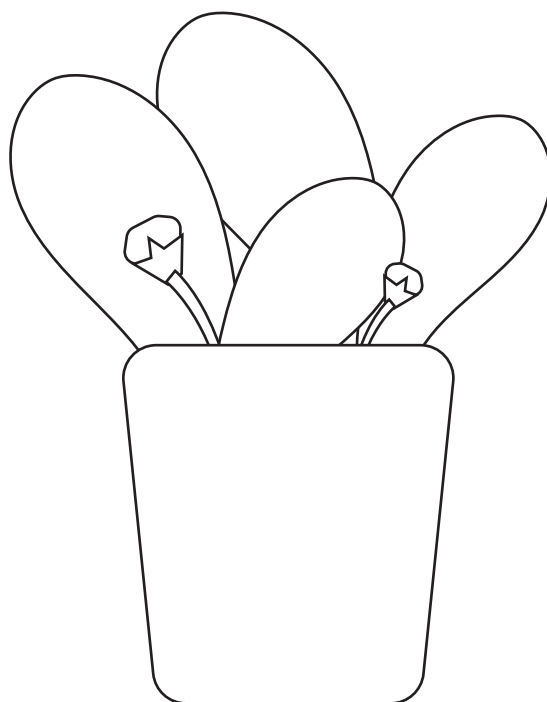
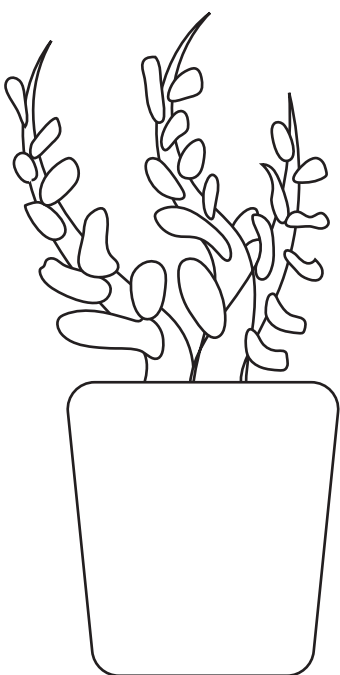


+55 (83) 99412-8370
ouvidoria@reenergisapratodos.com.br

Visite nosso site e conheça
mais sobre o Projeto.

Parceria sustentável:





(re)energisa *pra* todos

Projeto UFV - Complexo Rio do Peixe I e II - LD | PARAÍBA

JUNTOS, VAMOS COLORIR
UMA PARAÍBA MAIS SUSTENTÁVEL



NÃO JOGUE LIXO NO CHÃO. PRESERVE O MEIO AMBIENTE. VOCÊ FAZ PARTE DELE.



+55 (83) 99412-8370
ouvidoria@reenergisapratodos.com.br

Visite nosso site e conheça
mais sobre o Projeto.

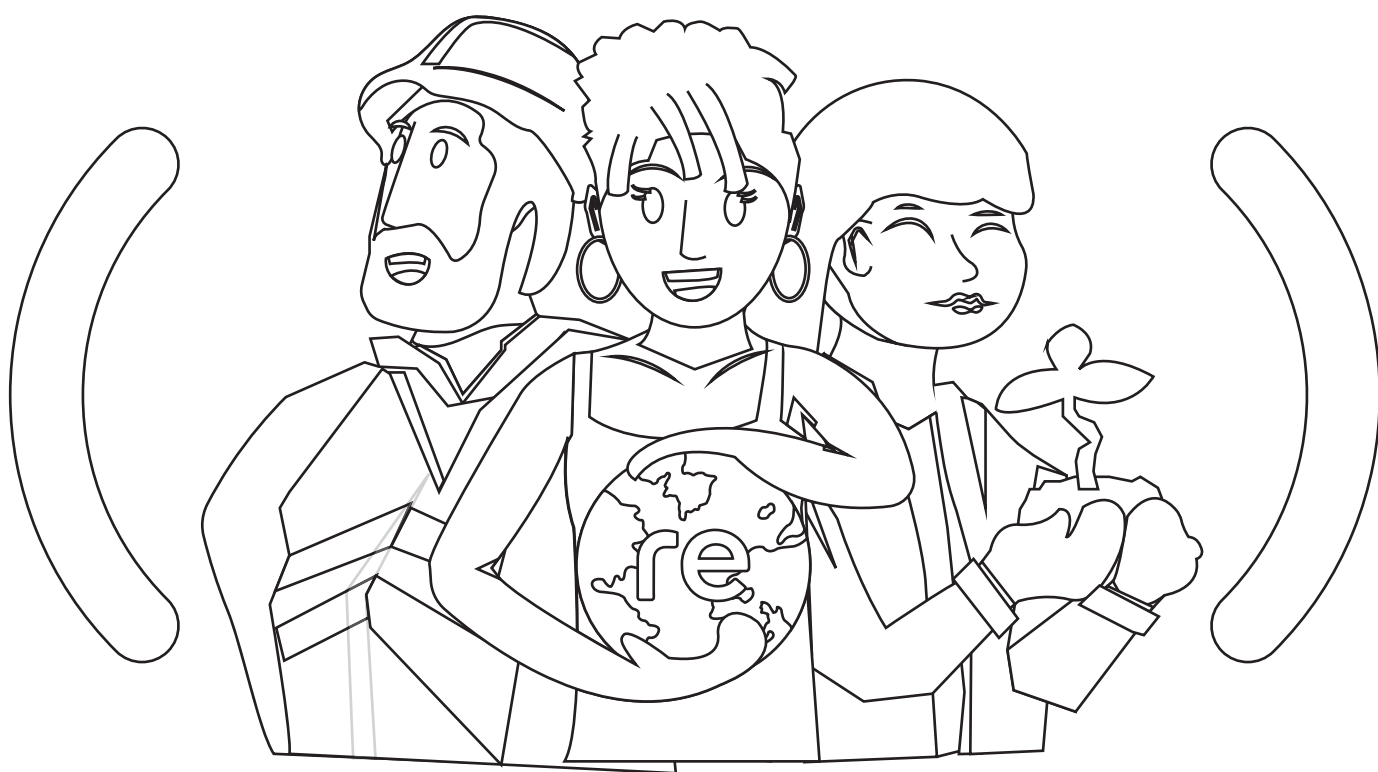
Parceria sustentável:



(re)energisa *pra* todos

Projeto UFV - Complexo Rio do Peixe I e II - LD | PARAÍBA

JUNTOS, VAMOS COLORIR
UMA PARAÍBA MAIS SUSTENTÁVEL



NÃO JOGUE LIXO NO CHÃO. PRESERVE O MEIO AMBIENTE. VOCÊ FAZ PARTE DELE.



+55 (83) 99412-8370
ouvidoria@reenergisapratodos.com.br

Visite nosso site e conheça
mais sobre o Projeto.

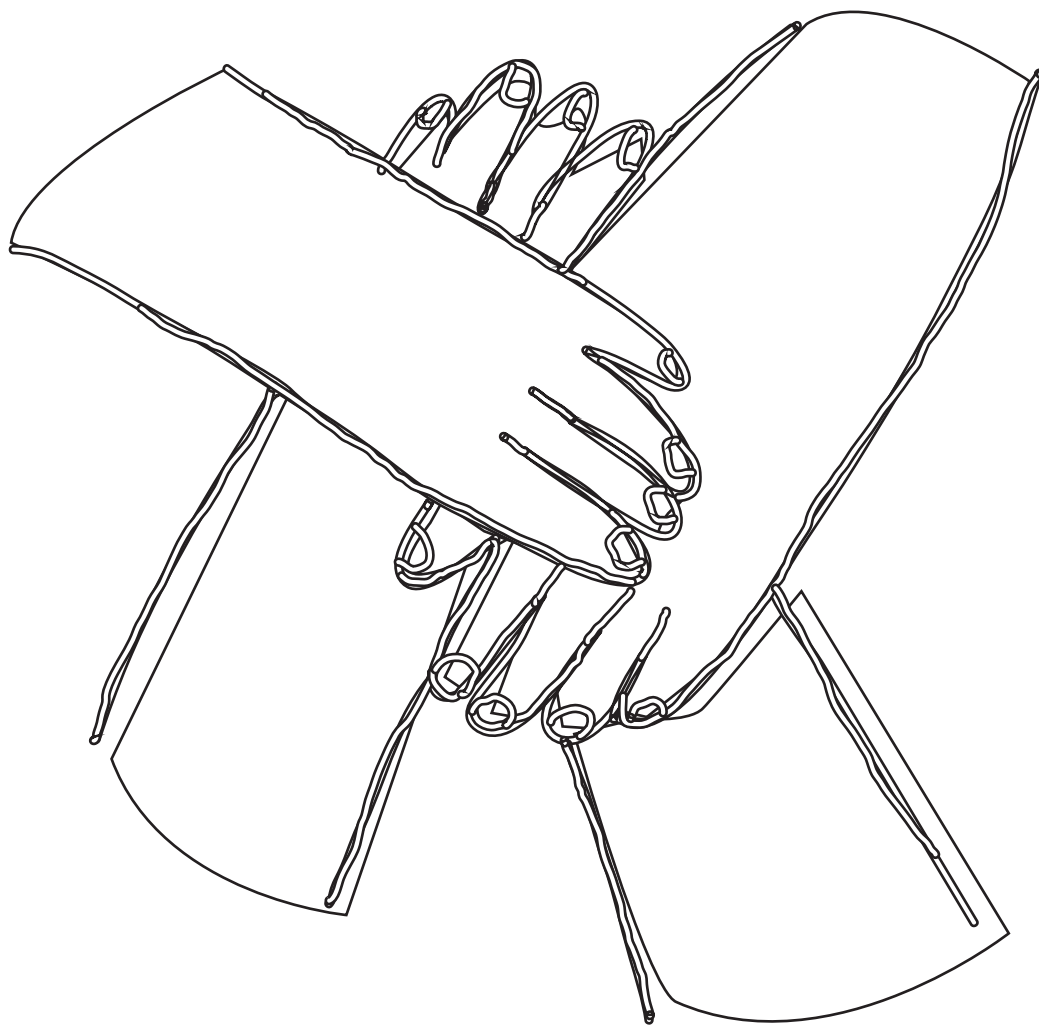
Parceria sustentável:



(re)energisa *pra* todos

Projeto UFV - Complexo Rio do Peixe I e II - LD | PARAÍBA

JUNTOS, VAMOS COLORIR
UMA PARAÍBA MAIS SUSTENTÁVEL



NÃO JOGUE LIXO NO CHÃO. PRESERVE O MEIO AMBIENTE. VOCÊ FAZ PARTE DELE.



+55 (83) 99412-8370
ouvidoria@reenergisapratodos.com.br

Visite nosso site e conheça
mais sobre o Projeto.

Parceria sustentável:

